

Target ID:n määrittäminen sekä muuttaminen

9.11.2007

Tämä ohje on tarkoitettu avuksi Target ID:n määrittämisessä. Target ID määritetään tietokoneen verkkokortin fyysisen osoitteen perusteella, tietyn algoritmin mukaisesti. Täten jokaisella verkkokortilla on oma ainutlaatuinen Target ID.

Target ID määritetään tietokoneen ensisijaisen verkkokortin mukaan. Mikäli koneessa löytyy useampi verkkokortti, kuten langaton verkkokortti tai FireWire -liitäntä, voi ensisijaiseksi verkkokortiksi olla määritettynä jokin näistä. On suositeltavaa määrittää ensisijaiseksi verkkokortiksi jokin langallinen verkkokortti, tai sellainen, joka on aina käytettävissä. Verkkokortin pois-kytkeminen voi johtaa ongelmiin lisenssin tunnistuksen kanssa, ja siten ohjelmiston toimimattomuuteen.

Tilattaessa ohjelmistolisenssejä kohdistetaan ne aina tietylle koneelle, käytännössä siis tietylle verkkokortille. Tämä takia onkin ensisijaisen tärkeää, että lisenssejä tilatessa Target ID on määritetty oikein jotta lisenssi myös toimisi halutussa tietokoneessa.

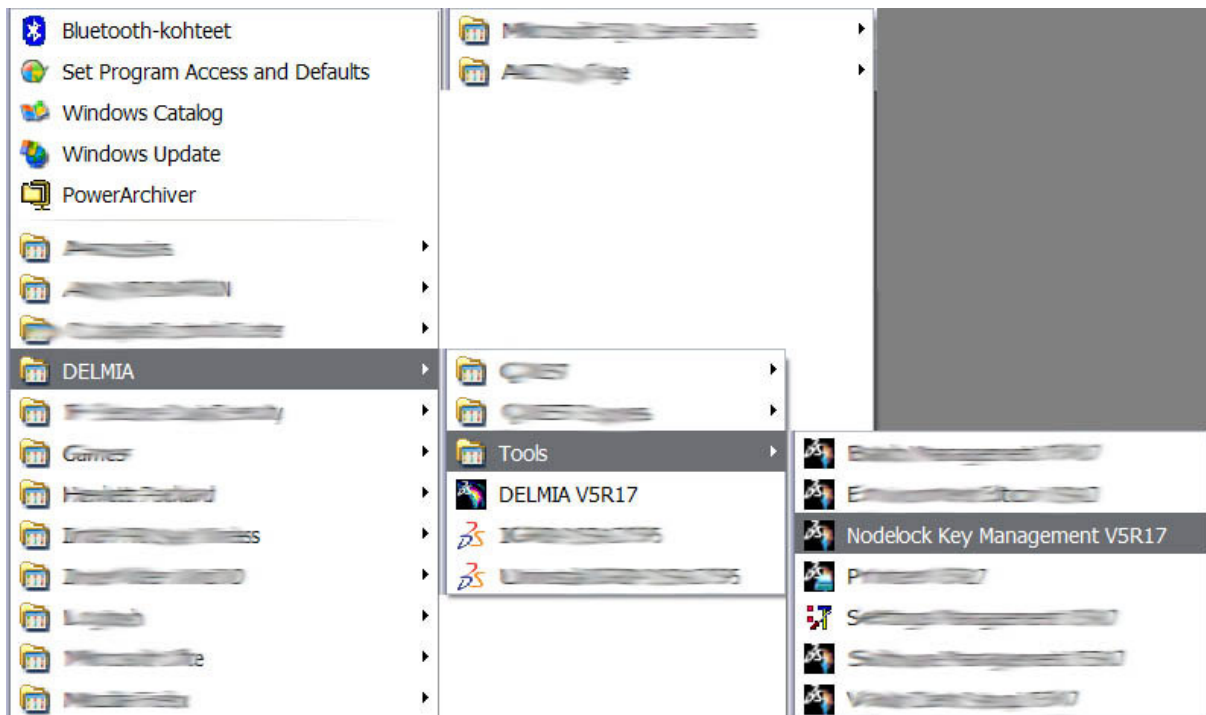
Tästä ohjeesta löydät erilaisia tapoja Target ID:n selvittämiseksi ja määrittämiseksi.

1. Target ID:n määrittäminen, kun ohjelma on asennettu	3
2. Target ID:n määrittäminen ja muuttaminen, kun ohjelmaa ei ole asennettu.....	4
3. Target ID:n tarkistaminen	6
4. Ongelmia Target ID:n kanssa.....	7

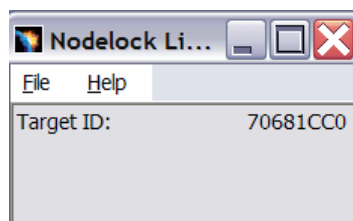
1. Target ID:n määrittäminen, kun ohjelma on asennettu

Tässä kohdassa käydään läpi Target ID:n määrittäminen, kun tarvittava ohjelma on asennettu. Vaatimuksena on, että joko Delmia V5 tai Catia V5 -ohjelma on tietokoneeseen asennettu. Ohjelma voidaan myös asentaa, vaikka lisenssiä ei vielä olisikaan. Ohjelmaa ei kuitenkaan voi käyttää ilman toimivaa lisenssiä.

Kun asennus on suoritettu, tulee Käynnistä -valikosta, Delmian alta löytyvä **Nodelock Key Management** -ohjelma suorittaa.



Nodelock Key Management -ohjelman avulla voidaan ohjelmaan tuoda ja poistaa lisenssejä. Ohjelma myös näyttää ensisijaisen verkkokortin Target ID:n.



Kun lisenssi saapuu, voit Nodelock Key Management -ohjelman avulla asentaa sen. Valitse File - Import, ja valitse oikea lisenssi. Tämän jälkeen näkyville tulee sen numero sekä voimassaoloaika.

2. Target ID:n määrittäminen ja muuttaminen, kun ohjelmaa ei ole asennettu

Target ID voidaan määrittää myös ilman, että ohjelma on asennettu. Tätä varten tarvitaan kaksi tiedostoa: i4target.exe sekä i4tgtid.exe. Mikäli halutaan varmistua, että lisenssi tilataan oikealle verkkokortille, tee seuraavaa:

Käynnistä Command Prompt

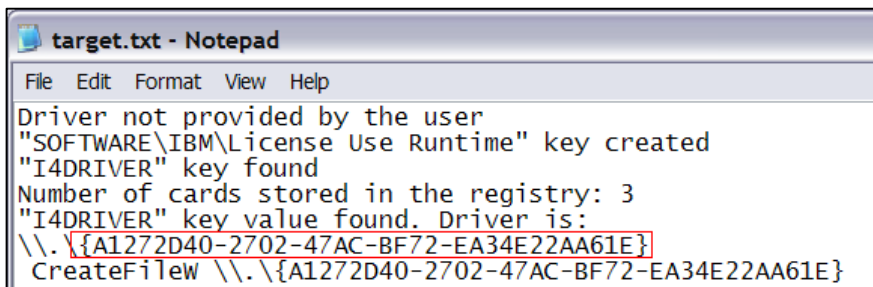
Start - Run -> **cmd**

(Käynnistä - Suorita -> **cmd**)

Mene kansioon missä i4target.exe -tiedosto sijaitsee.

Kirjoita: **i4target -v >target.txt**

Tämän jälkeen avaa juuri luotu tekstitiedosto **target.txt**.



```
target.txt - Notepad
File Edit Format View Help
Driver not provided by the user
"SOFTWARE\IBM\License Use Runtime" key created
"I4DRIVER" key found
Number of cards stored in the registry: 3
"I4DRIVER" key value found. Driver is:
\\. \{A1272D40-2702-47AC-BF72-EA34E22AA61E}
CreateFileW \\. \{A1272D40-2702-47AC-BF72-EA34E22AA61E}
```

Mikäli tiedoston luonti onnistui ja rekisteristä saatiin poimittua oikea tieto, pitäisi ensisijaisen verkkokortin rekisterin arvo näkyä tiedoston alussa.

Tämän jälkeen selaa tekstitiedostoa alaspäin. Sieltä löytyy kaikkien verkkokorttien nimet ja vastaavat rekisterin arvot. Tiedostosta näet mikä rekisterin arvo viittaa mihinkä verkkokorttiin.

```
Searching for devices...

    [11] Broadcom NetXtreme Gigabit Ethernet
    Broadcom NetXtreme Gigabit Ethernet
    {EECF0B4D-BDAE-4273-BC20-8157CC69D786}
HW MAC: 0
HW MAC: 12
HW MAC: 79
HW MAC: C2
HW MAC: 42
HW MAC: FD

    [13] Intel(R) PRO/Wireless 2200BG Network Connection
    Intel(R) PRO/Wireless 2200BG Network Connection
    {A1272D40-2702-47AC-BF72-EA34E22AA61E}
HW MAC: 0
HW MAC: 12
HW MAC: F0
HW MAC: 19
HW MAC: 96
HW MAC: AA
```

Mikäli rekisterin arvo viittaa oikeaan verkkokorttiin, eikä esimerkiksi langattomaan verkkokorttiin tai usb-ohjaimen, voit mennä suoraan kohtaan *Target ID:n tarkistaminen*.

Mikäli rekisterin arvo kuitenkin viittaa johonkin muuhun, kuin haluttuun verkkokorttiin, tulee se muuttua. Katso tekstitiedostosta oikean verkkokortin nimi sekä sen alta löytyvät rekisteriarvo.

```
    [11] Broadcom NetXtreme Gigabit Ethernet
    Broadcom NetXtreme Gigabit Ethernet
    {EECF0B4D-BDAE-4273-BC20-8157CC69D786}
HW MAC: 0
HW MAC: 12
HW MAC: 79
HW MAC: C2
HW MAC: 42
HW MAC: FD
```

Esimerkin tapauksessa langaton verkkokortti oli määritetty ensisijaiseksi verkkokortiksi. Halutaan kuitenkin muuttaa tämä, ja vaihtaa tavallinen langallinen verkkokortti ensisijaiseksi. Oikean verkkokortin rekisteriarvo löytyy sen nimen alta.

Tämän jälkeen kirjoita Command Promptiin:

```
i4target -d {rekisterin arvo}
```

esimerkiksi:

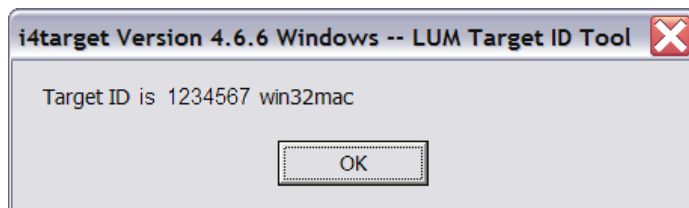
```
i4target -d {EECF0B4D-BDAE-4273-BC20-8157CC69D786}
```

Tämän jälkeen ensisijaiseksi verkkokortiksi on määritetty haluttu verkkokortti.

3. Target ID:n tarkistaminen

Käynnistä i4tgtid.exe-ohjelma, joko hiirtä kaksoisnapauttamalla, tai kirjoittamalla Command Promptiin:

```
i4tgtid
```



Ponnahdusikkunassa näkyvä seitsemänmerkkinen yhdistelmä on koneen **Target ID**. Target ID tulee kirjata lisenssihakemusta tehdessä sille varattuun kohtaan.

4. Ongelmia Target ID:n kanssa

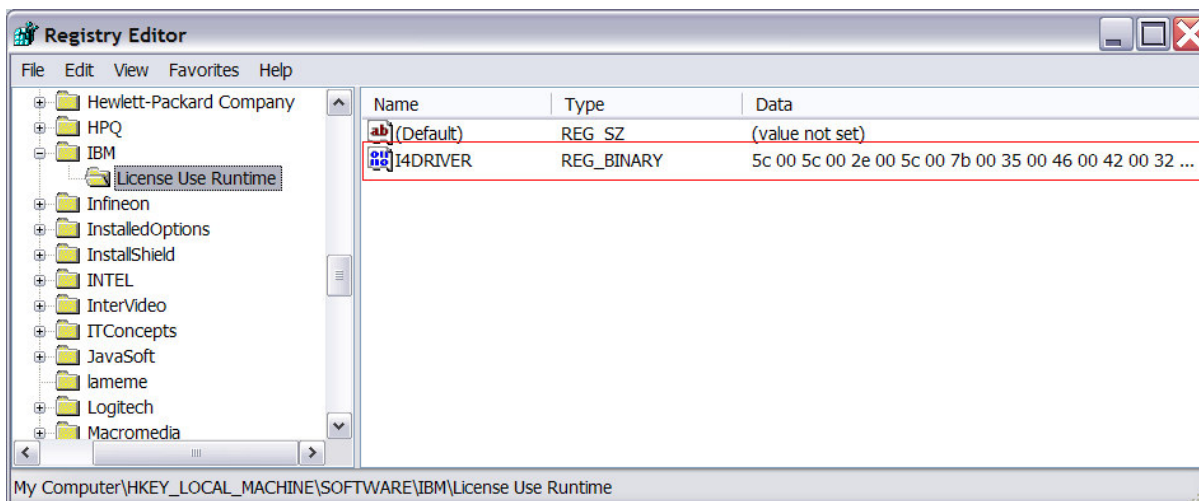
1.) Mikäli Nodelock Key Management-ohjelma näyttää pelkästään nollia "00000000" täytyy rekisteriä muokata. Tämä voi tapahtua mikäli olet vaihtanut verkkokorttiasi järjestystä tai sinulla ei ole yhtään verkkokorttia käytössä.

Käynnistä rekisterieditori:

Käynnistä (Start) -> Suorita (Run) -> Kirjoita: **regedit** ja paina OK.

Etsi kohta:

HKEY_LOCAL_MACHINE\SOFTWARE\IBM\License Use Runtime



Poista **I4DRIVER** ja sulje rekisterieditori.

Käynnistä tämän jälkeen Nodelock Key Management -ohjelma uudestaan. Target ID:n tulisi nyt näkyä oikein.

2.) Joissain tapauksissa nodelock key management -ohjelma voi antaa seuraavan virheilmoituksen lisenssiä lisätessä:



1: License not added: Initial license present.

Tämä voi johtu koneelle jo aikaisemmin asennetuista lisensseistä. Poistamalla kansiossa **C:\Documents and Settings\All Users\Application Data\IBM\LUM** olevat tiedostot, *Nodelock* sekä *Nodelock.bak*, tulisi ongelman kadota. Tämän jälkeen pitäisi lisenssin lisääminen onnistua.